

EDitor kezelési segédlet

Készítette : HG5BVK

A program logok és azokból jegyzőkönyvek készítésére szolgál. Jelenleg két formátumú jegyzőkönyvet készít, EDI-t és YL-OM verziójú ADIF-t. Az EDIF fájl fejrésze első látásra bonyolult, de ha egyszer kitöltjük a későbbiekben már csak néhány adatot kell kitölteni.

A program használható IARU, CQBP, YL-OM, és EXCHANGE típusú versenyeken (bár nem hiszem, hogy valaki ezzel versenyezne a HA-DX-en).

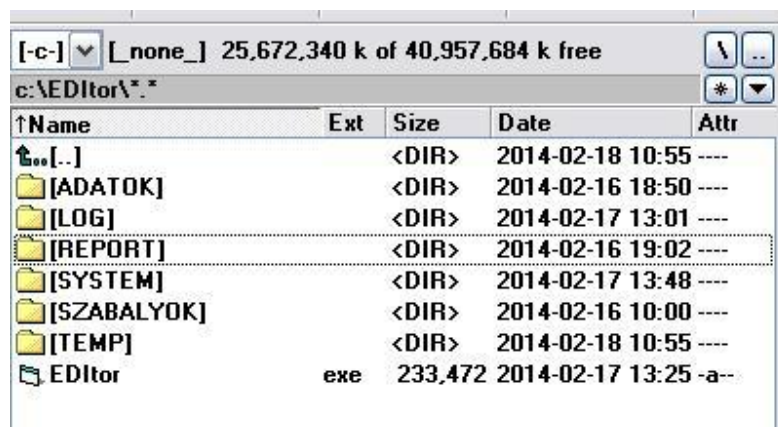
IARU, CQBP, YL-OM versenyeknél a kapott és küldött sorszám (az exchange része) decimális és ezt a program ellenőrzi. EXCHANGE típusú versenyeken a kapott és küldött „sorszám” bármi lehet (HA-DX, RU-DX -n a megye illetve a körzet rövidítése).

A program kötött könyvtárszerkezettel dolgozik. Javaslom a „C:” meghajtón történő elhelyezését. Installálás előtt hozzuk létre az „EDITOR” könyvtárat és oda installáljuk be programot. Első indításkor a program létrehozza az alkönyvtárakat, de ekkor még hiányoznak a program működéséhez szükséges filé-k.

Egyszerűbben járhatunk el, ha a mellékelt könyvtárszerkezetet rámásoljuk a merevlemezre. Ebben az esetben a kötelezően szükséges fájlokkal sem kell bajlódni.

Az egyes könyvtárakhoz alapértelmezett kiterjesztések tartoznak. Célszerű azokat alkalmazni, bár az előnyét csak később fogjuk élvezni.

A könyvtárszerkezet az alábbi:



↑Name	Ext	Size	Date	Attr
↑...[.]		<DIR>	2014-02-18 10:55 ----	
[ADATOK]		<DIR>	2014-02-16 18:50 ----	
[LOG]		<DIR>	2014-02-17 13:01 ----	
[REPORT]		<DIR>	2014-02-16 19:02 ----	
[SYSTEM]		<DIR>	2014-02-17 13:48 ----	
[SZABALYOK]		<DIR>	2014-02-16 10:00 ----	
[TEMP]		<DIR>	2014-02-18 10:55 ----	
EDitor	exe	233,472	2014-02-17 13:25 -a--	

Az **ADATOK** könyvtár tartalmazza az operátor által készített, különböző versenyekhez tartalmazó fejléceket. Az alapértelmezett kiterjesztés a „.hdr”.

Name	Ext	Size	Date	Attr
<DIR>			2014-02-16 18:50	---
cqbp_2011_07	hdr	314	2011-07-05 17:38	-a--
proba_2014_01_16	hdr	304	2014-01-16 14:20	-a--
yl_om_2013	hdr	446	2014-02-16 09:53	-a--
yl_om_2014	hdr	446	2014-02-16 17:48	-a--

A **LOG** könyvtár tartalmazza az elmentett logokat. Az alapértelmezett kiterjesztés a „.log”.

Name	Ext	Size	Date	Attr
<DIR>			2014-02-17 13:01	----
cqbp_2011_07_432	log	1,239	2014-02-17 10:02	-a--
yl_om_2014	log	1,014	2014-02-17 12:01	-a--

A **REPORT** könyvtár tartalmazza az elmentett jegyzőkönyveket. Az alapértelmezett kiterjesztés a EDIF fájlnál a „.edi”, ADIF fájlnál a „.adi”.

Name	Ext	Size	Date	Attr
<DIR>			2014-02-18 10:59	----
cqbp_HG5BVK_2011_..	edi	1,167	2011-07-05 17:42	-a--
yl_om_2014	adi	1,033	2014-02-17 10:19	-a--

[c:] [none_] 25,672,232 k of 40,957,684 k free

c:\EDITOR\SYSTEM*

Name	Ext	Size	Date	Attr
dxcc_list	txt	32,740	2009-08-04 08:04	ra--
sajat_adat	txt	78	2014-02-17 13:48	-a--
tmp_log	dat	1,131	2014-02-17 13:48	-a--

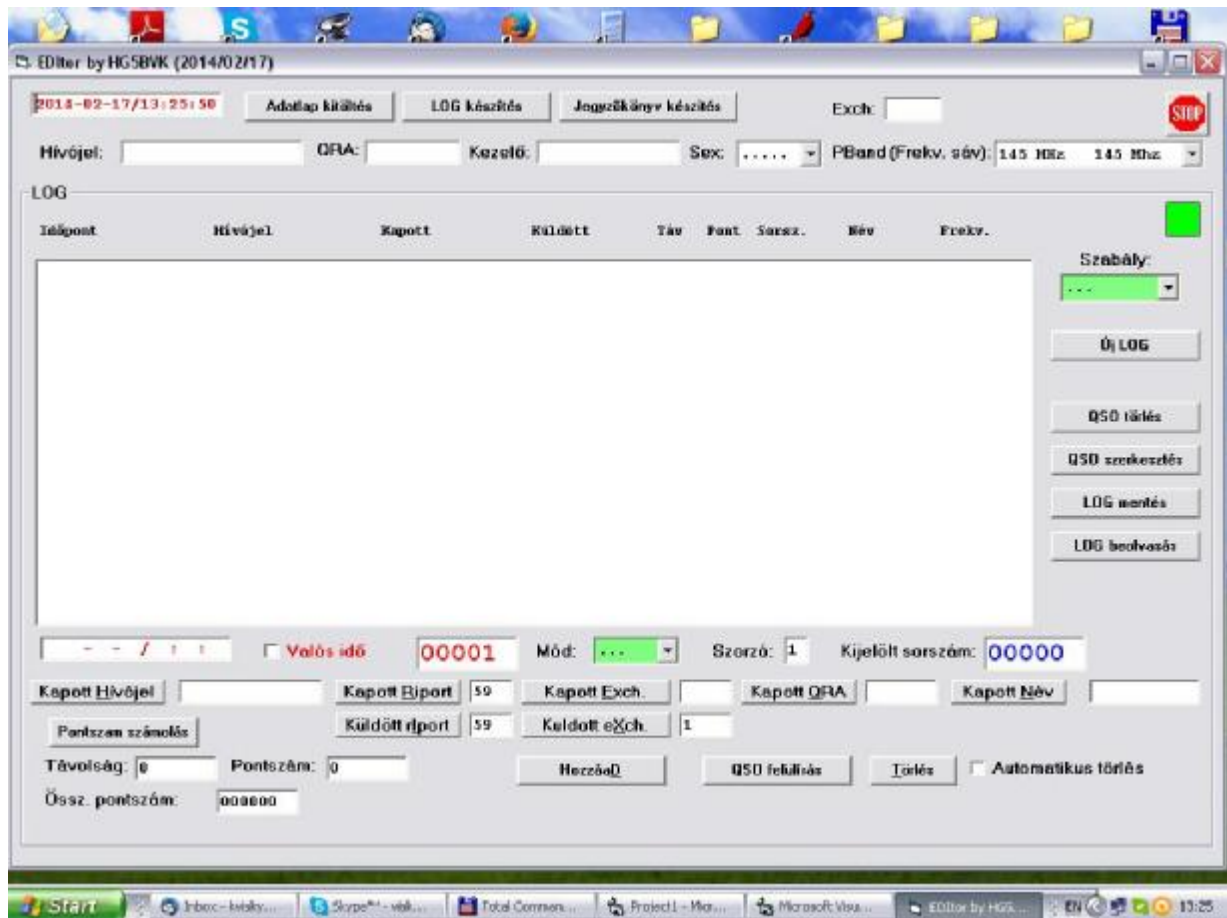
[-c-] [none_] 25,672,212 k of 40,957,684 k free

c:\Editor\SZABALYOK*

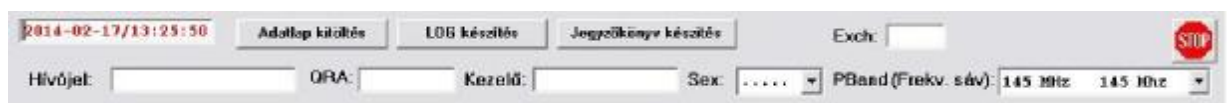
Name	Ext	Size	Date	Attr
..		<DIR>	2014-02-16 10:00	---
CQBP	rule	59	2014-01-16 11:40	-a--
IARU	rule	59	2014-01-16 12:46	-a--
YLOM	rule	59	2014-01-16 11:40	-a--

A **TEMP** könyvtár az eseti adatok elmentésére szolgál.

Az **első indításkor** a program üres mezőkkel jelenik meg, A „LOG készítés” gomb megnyomásakor is a LOG mező jelenik meg.



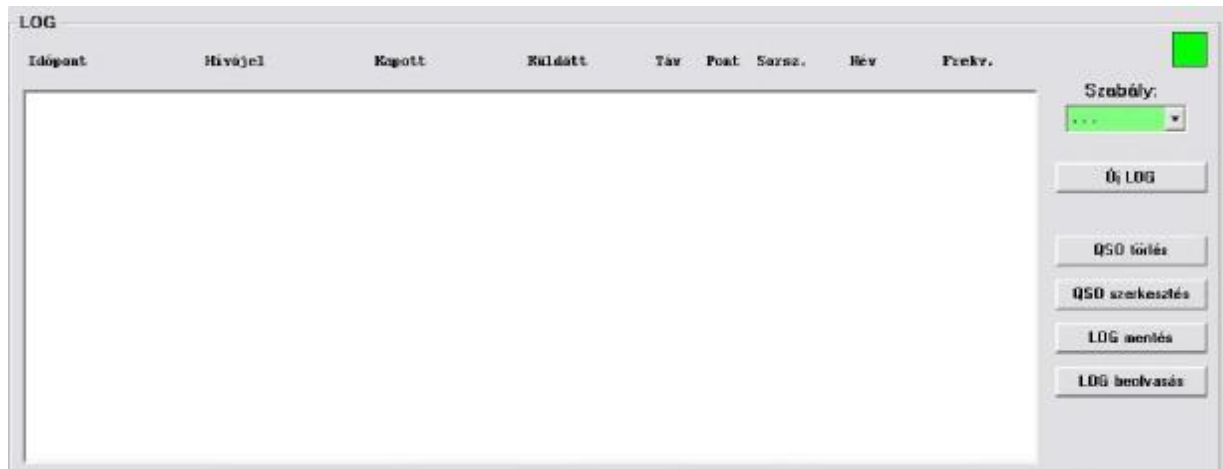
Saját adat mező



- Hívójel:** Saját hívójelünk.
QRA: QRA kockánk (6 karakter).
Kezelő: Saját nevünk.
Sex: Az YL-OM versenyhez szükséges (Férfi vagy Nő).
Pband: Az aktuálisan használt frekvencia sáv.
Exch: Az EXCHANGE és YL-OM versenyhez szükséges (hány éves az adóengedélyünk?).

A program kilépéskor elmenti a „**Saját adat mező**” beállításait, a következő indításkor azokat beolvassa.

LOG mező



LOG lista: Itt jelennek meg a QSO-k. Az egyes oszlopok értelmezéséhez a fejléc nyújt segítséget.

Szabály: Fontos az adott versenyhez tartozó szabály kiválasztása, az **QSO mező** értelmezése a szabály szerint változik.

A szabályok:

..... alapértelmezés.

IARU IARU típusú versenyekhez. A kapott és küldött sorszám csak decimális lehet és ki kell tölteni az

YL-OM

CQBP

EXCHANGE A kapott és a küldött sorszámnál nincs ellenőrzés (például HA-DX).

Új LOG: Új LOG készítéséhez. A program megerősítést vár, jóváhagyás esetén törli a LOG listát.



QSO törlés: A LOG listában kijelölt QSO-t jóváhagyás után törli.

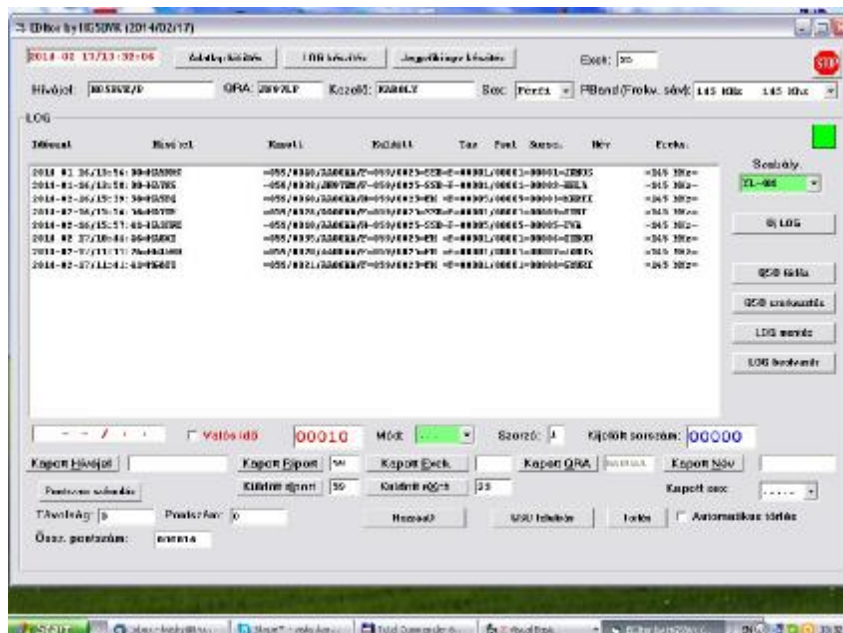


QSO szerkesztés: A „LOG lista”-ban kijelölt QSO adatait visszamásolja az „QSO mező”-be. Ugyanez történik ha a „LOG lista” egy sorára kettőt ráklityentünk. Ha egy QSO sorra kettőt klityentünk az azonos a „QSO szerkesztés” gomb megnyomásával

LOG mentés: A már beírt „LOG lista”-t elmenti. Az eljárás azonos az adatlap mentésével (lásd később), az alapértelmezett kiterjesztés a „log”.

LOG beolvasás: A már elmentett LOG listát beolvassa. Beolvasáskor feltölti a „Saját adat mező”-t is és beállítja a „Szabály” listát is.

A mező jobb felső sarkában van egy kis négyzet, amelyik piros színnel figyelmezteti a kezelőt, ha a „LOG lista” változott. Kilépéskor – a **STOP** megnyomásakor a program figyelmeztet a változásra csak jóváhagyás esetén lép ki. Ekkor elmenti az aktuális „Log lista”-t, újraindításkor azt vissza is olvassa.



Egy QSO sor értelmezése:

2011-07-04/17:32:58=HG8YKO

=059/0002/KN06GU/. =059/0001=SSB=F=00127/00254=00001=GABI =435 MHz=

2011-07-04/17:32:58=	Dátum/Idő
=HG8YKO=	Kapott hívójel
=059/0002/KN06GU/. =	Kapott riport / Kapott sorszám / Kapott QRA / Az ellenállomás kezelőjének neve (Nincs kitöltve).
=059/0001=	Küldött riport / Küldött sorszám
=SSB=	Üzem mód
=F=	Az állomás kezelőjének neve (Férfi)
=00127/00254=	Távolság / Pontszám (CQBP SSB=2*Távolság
=00001=	A QSO sorszáma a listában (Nem változtatható)
=GABI =	Az ellenállomás kezelőjének neve
=435 MHz=	Frekvenciasáv, többsávos verseny esetén van jelentősége

QSO mező



Általános szabályok:

A mező előtti parancsokhoz gyorsbillentyűk tartoznak az <ALT> és az aláhúzott karakter **egyidejű** megnyomásakor a megfelelő mezőre ugrik a kurzor, **de vigyázat ki is törli annak tartalmát.**

Szóköz megnyomásakor a kurzor a következő mezőre ugrik.

Az egyes mezők értelmezése balról jobbra:

Első sor:

QSO dátum / Idő.	A program a QSO sorokat e mező alapján rendezi.
Valós idő:	A LOG kitölthető valós időben, vagy a verseny után. Ha a check-et bekapcsoljuk a valós idő bemásolódik.
00010	A QSO sorszáma a listában. Automatikus, nem változtatható.
Mód:	Az összeköttetés módja (..., SSB, CW, FM)
Szorzó:	Üzem mód szorzó. A mód kiválasztásával automatikusan a kiválasztott szabálynak megfelelően változik, de átírható.
	CQBP: FM=1, SSB=2, CW=3,.

Kijelölt sorszám: QSO szerkesztésnél ide íródik be a kiválasztott QSO sorszáma. Nem változtatható, szerkesztésnél töltődik fel.

Második sor:

Kapott Hívójel: A mező elhagyásakor a program elemzi, dupla-e az összeköttetés és ha igen kijelzi. A kezelő dönthet felrakja-e az adatokat a listára. **Van amikor ajánlatos, van amikor büntetés jár érte.**

Kapott Riport:

Kapott Sorszám/Exch: Értelmezése a kiválasztott szabálytól függ.

Kapott QRA: Ha elhagyjuk a mezőt megtörténik a távolság és pontszám kiszámolása (IARU, CQBP)

Kapott Név: Opcionális.

Harmadik sor:

Pontszám kiszámolás: Megnyomásakor megtörténik a távolság és pontszám kiszámolása (IARU, CQBP)

Küldött riport:

Küldött sorszám-Exch.:

Kapott sex: YL-OM versenyhez tartozik, a listában egérrel, vagy LE/FEL billentyűkkel lehet mozogni.

Negyedik sor:

Távolság: Automatikusan töltődik

Pontszám: Automatikusan töltődik

HozzáAd: Megnyomásakor az adatok felkerülnek a LOG listára.

QSO felülírás: Ha kiválasztottunk egy QSO-t szerkesztésre az adatok módosítása után ezzel a gombbal tudjuk felülírni a régi sort.



Törlés: Törli az adatmezőt.

Automatikus törlés: Engedélyezés esetén a LOG listába történő felvitel után törlődik az adatmező.

Adatlap kitöltése

A gomb megnyomásakor megjeleni az üres adatlap. A pontos kitöltése az EDIF típusú jegyzőkönyv fejrészéhez szükséges. Ne feledjük csak egyszer kell kitölteni és elmenteni például „alapadat.hdr” néven és később az egyedi versenyeknél a verseny nevét, időpontját és a kategóriát kell csak átírni. Én minden versenyhez készítek külön adatlapot. Sokkal egyszerűbb visszaolvasni, ha valami gond van, mint újra kitölteni.

[illegible]

A már elmentett adatlapot az „Adatlap beolvasása” gomb megnyomásával tudjuk megtenni. Ekkor megjelenik az alapértelmezett könyvtár tartalma.

A fájllistára kettőt ráklityentve a név bemásolódik a név mezőbe és az „OK” gomb megnyomásával megtörténik a beolvasás.

[illegible]

A kitöltött adatlapot az „Adatlap mentése” gomb megnyomásával tudjuk elvégezni.



A név („**hdr**” kiterjesztéssel”) beírása után az „OK” gomb megnyomásával a mentés megtörténik. Az esetleges felülírásra a program figyelmeztet.

FONTOS!

A program a következő típusú versenyeket ismeri a log vezetés alapján:

Sávonkénti log vezetés,

Közös log vezetés.

Sávonként készül log készül az **IARU** és a **CQBP** versenyeken. Itt a kiírások szerint a log-oknak 1-es sorszámmal kell kezdődnie.

Közös log készül az **YL-OM**, **HADX**, **CQWW-VHF** versenyeken. Itt nincs sorszám, a riportokat a kiírások szerint kell elküldeni.

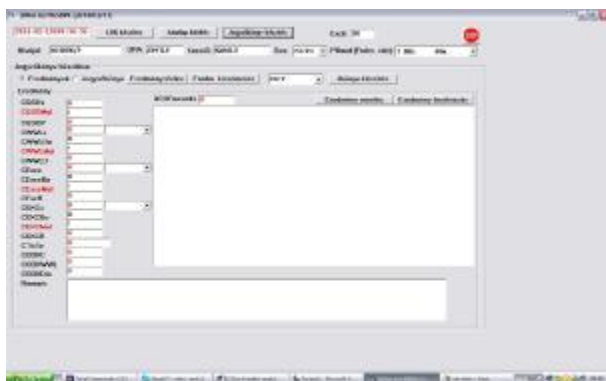
Sávonkénti log vezetés esetén sávváltáskor a program elmenti az addig vezetett log-ot és beolvassa (ha már létezik) az új frekvenciasávhoz tartozó log-ot attól függetlenül, hogy az esetleg egy régi, más típusú versenyhez tartozott. Ezért fontos, **hogy új verseny kezdésekor mindenképpen Új LOG-ot kell készíteni.**

Közös log vezetés esetén a sávváltáskor nem történik log váltás az összes QSO egy log-ba kerül.

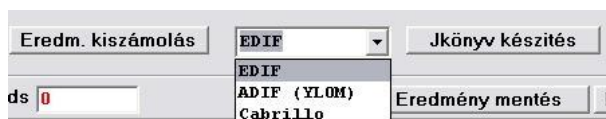
A verseny típusát mindenképpen ki kell választani mivel a beviendő adatok is aszerint változnak.

Jegyzőkönyv készítés

Ha már van **LOG listánk** és az adatlapot is kitöltöttük hozzákezdhetünk a jegyzőkönyv elkészítéséhez.



Elsőre alapértelmezettként az EDIF formátumhoz tartozó „Eredmény lap” jelenik meg. A jegyzőkönyv típusát listából választhatjuk ki.



EDIF jegyzőkönyv készítése

Válasszuk ki az EDIF típust a legördülő listából és ekkor megjelenik az ahhoz tartozó „**Eredmény lap**”. Elsőre túl bonyolultnak tűnik, de ezek az adatok szerepelnek egy EDIF fájl fejrészében.

Az „**Eredmény lap**” egy közbeeső formátum, itt kapjuk meg a teljesített eredményeket.



Az „**Eredmény törlés**” gomb megnyomásakor az adatok az alapértelmezésnek megfelelően töltődnek fel.

Az adatokban négy szorzót tudunk beállítani az adott versenynek megfelelően:

CQSOmul: A frekvenciasávhoz tartozó szorzó. Ez a CQBP versenyen 144 MHZ-n 1, 432 Mhz-n 2, stb. (nem azonos az üzemmód szerinti szorzókkal).

CWWLMul: A QRA kockákhoz tartozó szorzó, szinte mindig 1.

CEXCSMul: Az exchange-ekhez tartozó szorzó, szinte mindig 1.

CDXCMul: A DX-ekhez ekhez tartozó szorzó, szinte mindig 1

Az „**Eredm. kiszámolás**” gomb megnyomásakor a program először ellenőrzi a dupla összeköttetéseket. Ha nincs dupla feltölti az adatokat.

Az EDIF típus URH versenyeknél használatos, ahol a DX másként van meghatározva.

Az adatokból láthatjuk hány DX-t, közepes QRA kockát, Exchange-t csináltunk meg. Megkapjuk a teljesített pontszámot és az ODX-t.

Call Sign	Score
110704:1722:HG3BVK	1.059.0001.059.0002:GA
110704:1808:HG3BVK	1.059.0002.059.0003:HK
110704:1801:HG3BVK	1.059.0003.059.0004:HK
110704:1805:HG3BVK	1.059.0004.059.0005:HK
110704:1815:HG3BVK	1.059.0005.059.0006:HK
110704:1857:HG3BVK	1.059.0006.059.0007:HK
110704:1859:HG3BVK	1.059.0007.059.0008:HK
110704:1859:HG3BVK	1.059.0008.059.0009:HK
110704:1859:HG3BVK	1.059.0009.059.0010:HK
110704:1859:HG3BVK	1.059.0010.059.0011:HK

Az eredmények elmenthetőek és visszaolvashatóak.

Az eredmények kiszámolása után a „**Jkönyv készítés**” gomb megnyomásakor elkészül a jegyzőkönyv.

2014-02-17/14:10:26

Adatlap kitöltés LOG készítés **Jegyzőkönyv készítés** Exch: []

Hívójel: HG3BVK/P QRA: JH97LF Kézeltő: KAROLY Sex: Férfi Páns (Frekv. sáv): 435 MHz 435 MHz

Jegyzőkönyv készítése

☐ Eredmények ☒ **Jegyzőkönyv** Eredmény töltés Eredm. kiszámolás EDIF

Jegyzőkönyv

```
[REGTEST:1]
Name=CJ-BUDAPEST
TDate=20110704:20110704
PCall=HG3BVK/P
PWL=JH97LF
PExch=
PAd1=2319 Szigetudvar Szabo utca Hsz 2333/1
PAd2=
PSecc=C
PBand=432 MHz
PClub=HG3BVK
PName=VSKY Karoly
PCall=HG3BVK
PAd1=Martinovic utca 9
PAd2=
PSecc=1214
PCity=Budapest
PCom=HUNGARY
PPhone=(+36) 305 430370
PMS=HG3BVK2t-online.hu
Mge1=
Mge2=
STX=FT-736+PA
SPower=100
SKX=FT-736
SAnte=17 EL P9FT
```

ADIF (YL-OM) jegyzőkönyv készítése

Az ADIF fájl igen sok mezőt tartalmazhat, egyes versenyekhez más-más összeállítás tartozhat. A program az YL-OM versenyhez alkalmazkodó formátumot állít elő.

A formátum kiválasztása után megjelenik az ADIF-hoz tartozó üres „**Eredmény lap**”.

Az „**Eredm. kiszámolás**” gomb megnyomásakor a program előállítja a listát és összeszámolja az összeköttetések típusait (Nő - Nő, Nő - Férfi, Férfi - Nő, Férfi - Férfi). Az eredmények a lap alján láthatóak.

ADIF/YL-OM eredmény						
Dátum	Idő	Kapott	Küldött	Sáv	Mod	Pont
20140116;135600;HA5RHC		:JANOS	:059;0040;F;;059;0025;F;;145 MHz;SSB;;00001;			
20140116;135800;HA7HS		:BELA	:059;0038;F;;059;0025;F;;145 MHz;SSB;;00001;			
20140216;153958;HA5FQ		:MARTI	:059;0060;N;;059;0025;F;;145 MHz;FM;;00005;			
20140216;155656;HA7TH		:TIBI	:059;0029;F;;059;0025;F;;145 MHz;SSB;;00001;			
20140216;155741;HA3FE		:EVA	:059;0018;N;;059;0025;F;;3.5 MHz;SSB;;00005;			
20140217;104446;HA8XI		:TIBOR	:059;0035;F;;059;0025;F;;145 MHz;FM;;00001;			
20140217;111126;HG4GND		:JANOS	:059;0020;F;;059;0025;F;;145 MHz;FM;;00001;			
20140217;114141;HG8IT		:GYURI	:059;0021;F;;059;0025;F;;145 MHz;FM;;00001;			
20140217;135635;HA5FM		:PISTA	:059;0040;F;;059;0025;F;;145 MHz;SSB;;00001;			
9 QSO(s) NM:0 NF:0 FN:2 FF:7 Összesen:17 pont						

Az eredmények kiszámolása után a „**Jkönyv készítés**” gomb megnyomásakor elkészül a jegyzőkönyv.

Jegyzőkönyv mentés	
ADIF Created with <Editor by HG3RVK>, conforming to ADIF standard specification V 1.00	
YL-OM 2014	
Operator: HG3RVK/P KAROLY ON 73's	
Claimed total score: 17	
<EOR>	
<CALL:5>HA5RHC <NAME:5>JANOS	
<QSO_DATE:8>20140116 <TIME_OFF:6>135600 <TIME_OFF:6>135600 <BAND:2>2m <MODE:3>SSB <FREQ:6>145000	
<RST_SENT:4>5925 <RST_RCVD:4>5940	
<EOR>	
<CALL:5>HA7HS <NAME:4>BELA	
<QSO_DATE:8>20140116 <TIME_OFF:6>135800 <TIME_OFF:6>135800 <BAND:2>2m <MODE:3>SSB <FREQ:6>145000	
<RST_SENT:4>5925 <RST_RCVD:4>5938	
<EOR>	
<CALL:5>HA5FQ <NAME:5>MARTI	
<QSO_DATE:8>20140216 <TIME_OFF:6>153958 <TIME_OFF:6>153958 <BAND:2>2m <MODE:3>FM <FREQ:6>145000	
<RST_SENT:4>5925 <RST_RCVD:4>5960	
<EOR>	
<CALL:5>HA7TH <NAME:4>TIBI	
<QSO_DATE:8>20140216 <TIME_OFF:6>155656 <TIME_OFF:6>155656 <BAND:2>2m <MODE:3>SSB <FREQ:6>145000	
<RST_SENT:4>5925 <RST_RCVD:4>5929	
<EOR>	
<CALL:6>HA3FE <NAME:3>EVA	
<QSO_DATE:8>20140216 <TIME_OFF:6>155740 <TIME_OFF:6>155740 <BAND:3>30m <MODE:3>SSB <FREQ:4>3500	
<RST_SENT:4>5925 <RST_RCVD:4>5918	
<EOR>	
<CALL:5>HA8XI <NAME:5>TIBOR	

A jegyzőkönyv a fejrész adatait a „**Saját adatok mező**”-ből hozza át, fontos a pontos kitöltés